

Lacerta trilineata isaurica nova subsp.

H o l o t y p u s u n d T e r r a t y p i c a : ♀ semiad. (Taf. I, Fig. 3 b), 6 km
E Hadım, Prov. Konya, Türkei; 13. 7. 1970, Spitzenberger coll., NMW
20328:3.

Paratypen: Prov. Konya: ♀, NMW 20328:2, Angaben wie Holotypus; 3 juv., Konya, 11. 5. 1902, Penther coll. NMW 10903:1—3.

Verbreitung: Die beiden Fundorte liegen nördlich des Taurus-Hauptkamms im trockenen Teil des südlichen Zentral-Anatolien. Bastarde mit der West-Phrygien-Gruppe (*L. t. cf. galatiensis*) kommen anscheinend im westlichsten Teil der Prov. Konya (s. u. Ost-Phrygien) vor, Zonen — möglicherweise primärer — Intergradation mit der West-Cilicien-Gruppe bewohnen die Prov. Niğde im Osten (s. u. Antitaurus).

Diagnose: Nächstverwandt mit der West-Cilicien-Gruppe (*L. t. ciliensis* s. u.), von der sie sich hauptsächlich durch die kontinentaleren Merkmalsausprägungen („Nord-Süd-Index“ Isaurien/W-Cilicien: 141—146—150/151—160—167) unterscheiden läßt. Im übrigen durch die Analschildkombination (1/+ in 80%) und durch die niedrige Temporaliazahl (16—21—27) besonders ausgezeichnet (siehe Tabelle 1, 2).

Beschreibung des Holotypus: Semiadultes ♀ (Taf. I, Fig. 3 b), Kopf-Rumpf-Länge 93 mm, Schwanzlänge 200 mm, Hinterbein-Länge 48 mm; Präokularia 2/1, Supraciliaria 5/6, Supraciliargranula 9/9, in durchwegs einfachen, nicht vollständigen Reihen, Temporalia 18/21, 5. Inframaxillarschildgrößen 1/2, Inframaxillargranula 7/6, Rückenschuppen 46, Ventralia-Längsreihen 6, Ventralia-Querreihen 29, Analschildkombination 1/+, Femoralporen 15/15, Subdigitallamellen 27, „Ost-West-Index“ 45, „Nord-Süd-Index“ 141; Kinn und untere Kopfseiten im Alkohol grau; Grundfarbe des Rückens bräunlich mit 5 kontinuierlichen weißlichen Längsstreifen, dunkle Fleckenreihen entlang der Occipital- und Supramaxillarlinien. Temporal- und Maxillarbänder ohne weißliche Punkte. Hinterbeine oben bräunlich, weißliche Tüpfel kaum angedeutet, unten im Alkohol weißlich; Bauch weißlich (Variationen siehe Tabelle 1).

Ost-Phrygien (II)

Prov. Konya: Sultandağlari bei Akşehir (7), Tekke-Tal bei Akşehir (2), 36 km NE Beyşehir (2).

Von den 11 Exemplaren aus dem westlichsten Teil der Prov. Konya erinnern einzelne eindeutig an die östliche *isaurica*, andere wieder ebenso eindeutig an die westliche *cf. galatiensis* (West-Phrygien), z. B. NMW 20326:20 (aff. *isaurica*) / NMW 16720: (aff. *cf. galatiensis*) aus der Umgebung von Akşehir: Präokularia: 1, 1/2, 2; Temporalia: 17, 17/28, 29; 5. Inframaxillarschildgrößen: 1, 2/4, 4; Ventralia 6/8; oder bei den beiden Stücken von Beyşehir (NMW 20320-5/6): Temporalia: 17, 19/29, 26; 5. Inframaxillarschild-

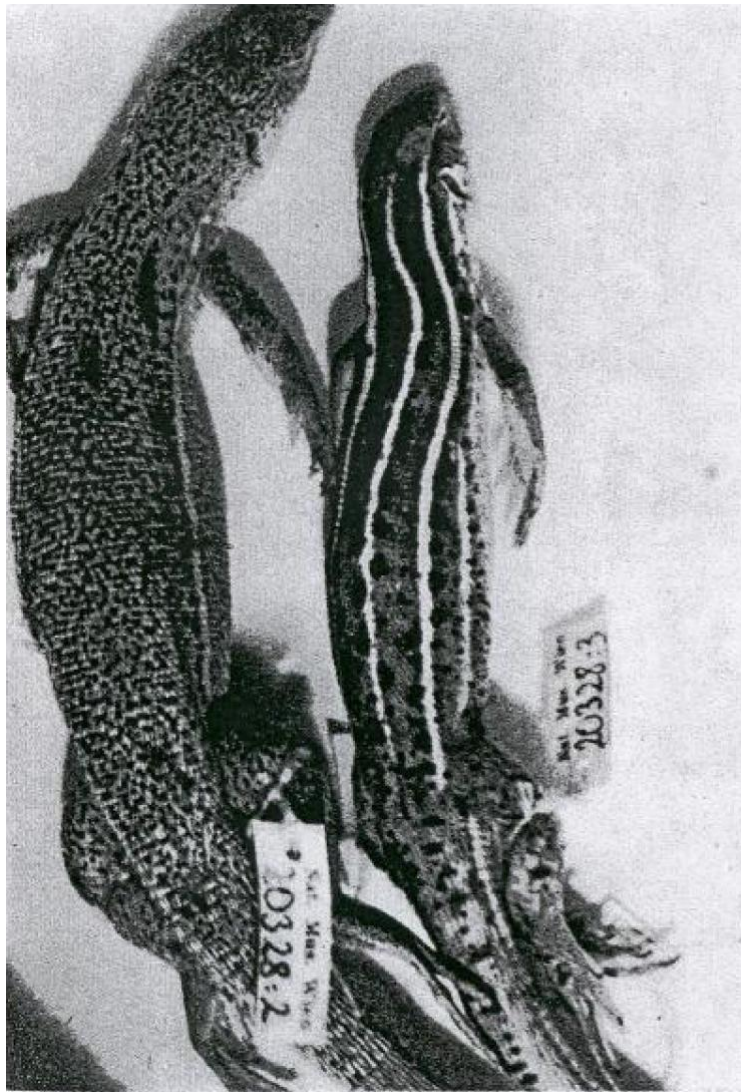


Fig. 3a (links): *L. t. isaurica*, Hadım (Prov. Konya),
KRL 112 mm, ad. ♀ (Paratypus) NMW 20328:2.
Fig. 3b (rechts): *L. t. isaurica*, Hadım (Prov. Konya),
KRL 93 mm, ♀ semiad. (Holotypus) NMW 20328:3.