

De grashagedis, *Lacerta taurica* Pallas

Terrariumhouders in Tjechoslowakije hebben bijzondere belangstelling voor de Grashagedis, *Lacerta taurica*. Deze soort komt in dat land niet voor, maar het meest noordelijke deel van haar verspreidingsgebied, de omgeving van Budapest in Hongarije, ligt vlak bij de Tjechoslowaakse grens. Het gebied waarover de Grashagedis verbreed is, is groot en strekt zich uit van het zuidwestelijk deel van Rusland, over Roemenië, Hongarije en Yugoslavië, Albanië, Noord-Griekenland, Bulgarije tot in Europees Turkije.

Ik heb een paartje van deze dieren gehad, dat volgens Zdenek Vogel uit Hongarije kwam. Het mannetje was 16,8, het wijfje 17,3 cm lang. Het waren tere, slanke beestjes, die veel op *Lacerta muralis muralis* leken, maar zich op het eerste gezicht al duidelijk van deze onderscheiden door hun veel kortere staarten. Ook de poten van *Lacerta taurica* zijn korter dan die van de Muurhagedis, die mede daardoor een kwiekere indruk maakt. In een tamelijk klein terrarium zijn beide soorten niet goed samen te houden. De onverdraagzame, vechtlustige en forsere Muurhagedissen gunnen de Grashagedissen geen rust en zullen hen spoedig doodjagen.

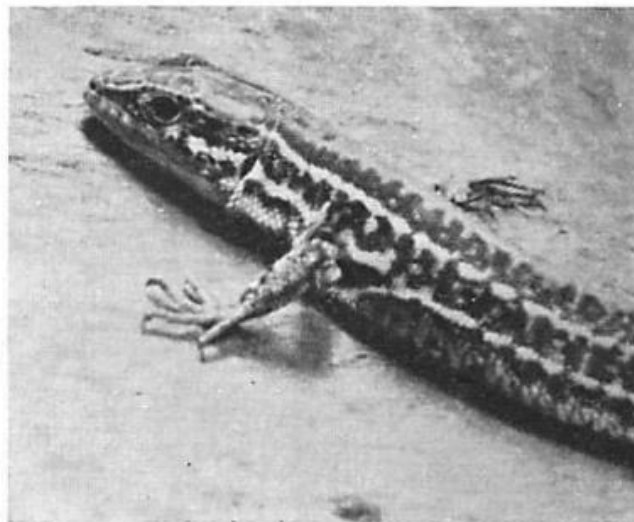
De kleuren van *Lacerta taurica* zijn niet gemakkelijk te beschrijven. Mijn beide exemplaren hadden een groene rug, maar het groen was bij het mannetje opvallender en besloeg een groter oppervlak dan bij het wijfje. Ook in de verdere rekening zijn beide geslachten verschillend. Het lichaam, dat voor de rest bruinachtig van kleur is, vertoont bij het wijfje een donkere marmer-tekening met hier en daar een enkele bijna zwarte vlek, terwijl het mannetje gesierd is met enkele onregelmatige rijen duidelijke zwarte vlekken. Beneden op de flanken bevinden zich blauwe vlekjes. De keel van het mannelijke dier is blauw, zijn buik oranje. De onderzijde van het wijfje is geelwit.

Volgens Stepanek wordt *Lacerta taurica* gekenmerkt door een korte, hoge kop, een krans van korrelschubjes rond de schilden op het bovenste ooglid, door vier bovenlipschilden aan iedere kopzijde, door het bezit van één enkel postnasaal schild, terwijl de neusgaten bij deze soort zich niet in het midden, maar aan de voorrand van de neusgatschilden bevinden.

De Grashagedis is een heel wat gevoeliger terrariumbewoner dan de Muurhagedis, welke laatste beslist gemakkelijk enige jaren in het terrarium gehouden kan worden.

In een provisorisch terrarium van 40 x 25 x 25

cm heb ik mijn gloeilamp, die in een kapje in het met gaas bespannen deksel was aangebracht. De stenige, voor het grootste deel met beukenbladeren bedekte bodem beviel de dieren



Grashagedis, *Lacerta taurica taurica* Pallas.

Foto: Jiri Houba

klaarblijkelijk niet. Ze waren buitengewoon schuw en aten slecht. Veel beter bleek een bodem van graspollen te voldoen, welke op een laag van fijne kiezelsteentjes en een mengsel van zand en turfmolm waren gelegd. Achter in het terrarium waren twee pollen rietgras, opgepot in ondiepe bakjes, geplaatst. Tenslotte was er het voeder- en drinkwaterbakje. Een dergelijk milieu van ongelijke graspollen, zorgvuldig vochtig gehouden bij temperaturen, die schommelen van 30 tot 10 graden C., stond de hagedissen aan. Ze vervelden regelmatig en de huid glansde over het hele lichaam. Ze aten allerlei insecten, vooral kleine krekels en ook meeltorren uit het voederbakje. Na zonschijn en ook 's nachts kropen ze weg in het rietgras. Hun dagelijkse activiteit begon gewoonlijk met een klimpartij op de takken, die tegen de achterwand waren bevestigd. Met het verdere onderzoek van het terrarium, waarvoor het lampje iedere dag weer de energie kon verschaffen, zijn de hagedissen in de 26 maanden van hun verblijf in de bak, nooit klaargekomen. Op pogingen om te ontsnappen heb ik ze dan ook nooit betrappt.

Lacerta taurica kan met succes gehouden worden in een tamelijk vochtig en goed verwarmd terrarium, dat veel schuilhoekjes heeft. Aan geschikt voer mag het natuurlijk niet ontbreken.

Bij de redactie: een ernstig tekort aan:

goede artikelen en illustratiemateriaal